

- **Podsumowanie korzyści J**

- **200 NOK za 1h**, Plus **56 NOK** za każdą godzinę nocną, **plus 50 NOK** za każdą godzinę w weekend, **133% dodatku** za prace w święta. W przybliżeniu zarobki to (8800 PLN – 30000 PLN). Do tego doliczamy godziny nadprogramowe ich stawka to **100%** podstawowej.
- Co roku 10% od kwoty zarobków brutto jest oddawanych w postaci pieniędzy na wakacje ;),
- Przeloty w obie strony co 6 tygodni w dowolne miejsce w Europie może być też dla członka rodziny, który chce przylecieć do Norwegii,
- Brak kosztów ponoszonych przed wyjazdem. Wyjątkiem jest koszt autoryzacji 200 euro,
- Koszty relokacji w Norwegii pokrywa firma,
- Obóz językowy jest darmowy opłacony przez Norwegów,
- Koszt kursu językowego i przeszkolenia na miejscu Norwegowie biorą na siebie,
- Przez pierwsze 2 lata przysługuje ulga podatkowo w wysokości 10%.

- **Ile będę zarabiać?**

Za godzinę płacą Państwu 200NOK, za zmiany nocne dodatek to 56NOK na godzinę, za zmiany w weekend dodatek to 50NOK za godzinę oraz dodatek za pracę w święta 133% stawki godzinowej. Pracują Państwo średnio ok. 150 godzin jednak nie więcej niż 200.

Pracując tylko na zmianach nie preferencyjnych przy 150h zarabiają Państwo 30 000 koron norweskich (NOK). Faktycznie wynagrodzenie zależy od ilości wypracowanych godzin. A te z kolei zależą od aktualnego zapotrzebowania na rynku, które stale rośnie ze względu na to, iż Norwegia jest krajem, w którym drastycznie rośnie średnia wieku, a współczynnik przyrostu naturalnego nie wyrównuje tych proporcji. W skrócie - w Norwegii jest mnóstwo osób starszych i będzie ich przybywać. Trzeba się nimi należycie zaopiekować, a warunki ekonomiczne pozwalają im na opłacanie fachowej opieki medycznej.

Przy tym poziomie zarobków podatek, który jest w Norwegii progresywny (czyli im więcej zarabiasz, tym większy procent płacisz), stawka podatku wynosi 25%. Wynika z tego, że Państwa zarobki pracując tylko w godzinach nie preferencyjnych(150h), co raczej się nie zdarza, po zakończeniu okresu próbnego wyniosą ok.:

30 000 NOK brutto - 7500 NOK podatku = 22 500 NOK netto

22 500 NOK netto - 3500 NOK za mieszkanie = 19 000 NOK

19 000 NOK - 6000 NOK kosztów życia (jedzenie, transport itp.) = 13 000 NOK czystego zysku

13 000 NOK = **około 5800 zł** ← tyle pieniędzy można wysłać rodzinie do Polski, odłożyć na emeryturę lub na dowolny inny cel, na którym Państwu zależy

Inny scenariusz: 175h z 4 dniami weekendowymi i 8 nockami.

40184 NOK brutto – 10046 NOK podatku = 30138 NOK netto

30138 NOK netto – 3500 NOK za mieszkanie = 26638 NOK netto

26638 NOK netto – 6000 NOK na życie = 20638 NOK netto zysku

9493,48 PLN można odłożyć jako czysty zysk.

- **Czy ta pensja może się kiedykolwiek zmienić?**

Wspomniane minimalne wynagrodzenie jest gwarantowane przez specjalną norweską ustawę (19 500 NOK), która została wprowadzona w celu wyeliminowania nadużyć ze strony nieetycznych firm, które sprowadzały pracowników z innych krajów i wypłacały im zaniżone pensje, co wynikało z niewiedzy tychże pracowników. Prawo pracy w Norwegii jest bardzo wymagające dla pracodawców, a rząd przykładą dużą wagę do kontroli w tym obszarze. Ponadto, kary za jakiegokolwiek nadużycia są bardzo surowe, więc pracodawcom się to zwyczajnie nie opłaca. [Valmon Helsevikar AS](#) zatrudnia już ponad 150 osób i działa na rynku wiele lat, co jest dobrym dowodem na to, iż działa etycznie - w przeciwnym przypadku już dawno firma zostałaby zablokowana przez rząd norweski.

Co więcej, w odniesieniu do punktu 1.h znajdującego się w kontrakcie, jedyne, co może się zdarzyć z pensją, to może ona wzrosnąć. Jest ona podwyższana ustawowo co 2 lata, a wprowadzenie w życie najbliższej podwyżki nastąpi w trakcie sezonu letniego 2016.

- **Jak długo trwa kontrakt?**

27 miesięcy.

- **Co dzieje się potem?**

Mogą Państwo kontynuować współpracę w tej firmie, ale nie ma takiej konieczności. Praktyka pokazuje, że wiele osób po zakończeniu kontraktu osiedla się na stałe w Norwegii, ściga rodzinę i znajduje nieco mniej wymagającą pracę.

- **Czy pieniądze zarobione w Norwegii będą odkładać się na moją polską emeryturę?**

Od samego początku zatrudnienia norweska firma ma obowiązek odprowadzać 2% Państwa pensji na norweski fundusz emerytalny. Norweska emerytura przysługuje pracownikowi po przepracowaniu min. 5 lat, przy założeniu pełnego wymiaru zatrudnienia. Jeśli będą Państwo pracować krócej niż 5 lat, wtedy pieniądze zostaną “wysłane” do Polski, gdzie zostaną Państwu wypłacone.

- **Czy w Norwegii funkcjonuje jakiś odpowiednik polskich “wczasów pod gruszą”?**

Tak. 10.2% od każdej pensji brutto odkładane jest na specjalne konto i wypłacane Państwu 1 raz do roku.

- **Na czym dokładnie będzie polegać moja praca?**

Zakres obowiązków pielęgniarki w Norwegii nie różni się wiele od tego w Polsce. Są to takie czynności jak zmiana opatrunków; podawanie leków; sprawdzanie ciśnienia krwi; sprawdzanie poziomu cukru we krwi; mycie pacjentów itp. Wszystko pod okiem doświadczonego koordynatora, co sprawia, że ryzyko popełnienia błędu jest znikome.

- **Jak długie będą zmiany w pracy?**

Zmiany w pracy funkcjonują w następujący sposób: 7:30 - 15:00 (zmiana poranna) // 15:00 - 22:30 (zmiana wieczorna) // 22:30 - 7:30 (zmiana nocna)

- **Jak często będę miała urlop?**

System pracy to 6 na 1. Czyli na każde 6 tygodni pracy przypada 1 tydzień urlopu, podczas którego można, na koszt firmy [Valmon Helsevikar AS](#), polecieć w dowolne miejsce (niekoniecznie do Polski), by wypocząć. Można również wykorzystać tę możliwość, by dowolny członek Państwa rodziny przyleciał do Norwegii z wizytą na ten czas. Natomiast tę kwestię trzeba najpierw omówić ze współkoleżankami i uzyskać ich zgodę.

- **W jaki sposób kalkulowana jest moja wypłata w czasie, w którym jestem na przysługującym mi urlopie?**

Licząc w odniesieniu do miesięcznej pensji minimalnej (19500 koron), gwarantowanej przez norweskie prawo za pomocą specjalnej ustawy, jeden dzień pracy warty jest 650 koron (19500 koron / 30 dni = 650 koron).

W związku z tym za każdy dzień urlopu z pensji odliczane jest 650 koron. Czyli tygodniowy urlop oznacza pomniejszenie pensji o 4550 koron (650 koron x 7 dni = 4550 koron).

- **Ile dni w tygodniu muszę pracować?**

Normalny tydzień pracy przewiduje 5 dni w pracy, 2 dni wolnego. Natomiast praca w tej firmie charakteryzuje się dość wysoką „sezonowością”, w związku z czym będą zdarzać się okresy, gdy będą Państwo pracować 3 dni w tygodniu, będą również przypadki pracy 7 dni w tygodniu. Natomiast jest to w interesie obu stron, byście w ogólnym rozrachunku byli Państwo wypoczęci i zadowoleni z pracy, dlatego każde odchylenie w którąkolwiek ze stron znajdzie swój balans.

- **Czy jest jakiś okres próbny podczas pracy w Norwegii?**

Tak. Trwa 6 miesięcy. Podczas tego okresu ewentualny okres wypowiedzenia wynosi 1 miesiąc. Po pomyślnym zakończeniu okresu próbnego ewentualny okres wypowiedzenia wydłuża się do 3 miesięcy.

- **Czy mogę zabrać ze sobą rodzinę?**

Po ok. 1 roku pracy dla [Valmon Helsevikar AS](#) jest możliwość „ściągnięcia” rodziny. Do tego czasu jest tylko możliwość regularnych wizyt rodziny w Norwegii (w czasie urlopu) lub Państwa wizyty w Polsce. Podczas wizyt w czasie urlopu rodzina będzie mogła nocować w tym samym miejscu, w którym Państwo będziecie aktualnie mieszkać.

- **Gdzie będę mieszkać?**

Firma [Valmon Helsevikar AS](#) zapewnia zakwaterowanie. Są to zazwyczaj domy zlokalizowane w wielu różnych miastach Norwegii. Dobór miejsc podyktowany jest głównie tym, by było to jak najbliżej miejsca pracy, aby umożliwić transport do pracy i z pracy pieszo (ok. 70% lokalizacji tym się charakteryzuje). W pozostałych przypadkach firma zazwyczaj zapewnia samochód, a jeśli takiej możliwości nie ma, trzeba przemieszczać się komunikacją miejską.

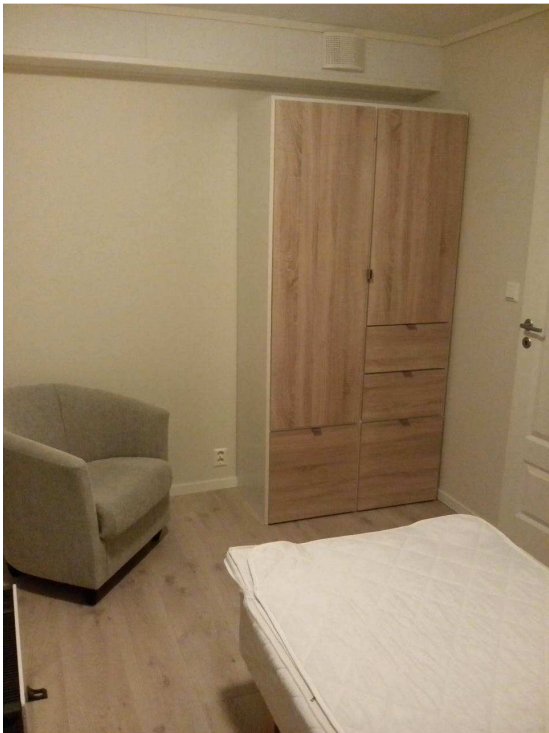
- **Czy przysługują ulgi podatkowe?**

Tak, przez pierwsze 2 lata pracy w Norwegii można liczyć na 10% ulgę podatkową.

- **Jakie są warunki w tych miejscach zamieszkania?**

Oto przykładowe zdjęcia zrobione przez jedną z pielęgniarek pracujących obecnie na kontrakcie w Norwegii (na następnej stronie):









- **Jakie są koszty zakwaterowania?**

Normalny koszt wynajmu komfortowej nieruchomości w Norwegii oscyluje w okolicach 5000-7000 koron norweskich. Do tego należałoby doliczyć obowiązkowy depozyt/kaucję, który trzeba przekazać właścicielowi przed wprowadzeniem się do lokalu. Firma zapewnia zakwaterowanie i przez pierwsze 6 miesięcy pobiera z pensji stałą kwotę w wysokości 6500 koron na pokrycie tychże kosztów. Od 7. miesiąca pracy kwota ta zmniejsza się do 3500 koron, czyli de facto ok. 50% normalnej stawki rynkowej.

- **Czy w koszt najmu wliczone są już media (prąd, woda itp.) czy będę musiała płacić to ze swoich pieniędzy?**

Wszystkie koszty, wliczając w to media oraz internet, wliczone są w kwotę 6500 koron na start i 3500 koron po 6 miesiącach. Nie ma żadnych dodatkowych opłat związanych z zamieszkaniem.

- **Czy mogę wziąć ze sobą psa/kota itp.?**

Niestety, nie ma na to zgody właścicieli nieruchomości.

- **Jakie są orientacyjne koszty życia?**

Ciężko jest to określić, ponieważ można przyjąć model życia, w którym je się najtańsze produkty i nie spędza w ogóle czasu na rozrywce (kino, kawiarnia itp.). Można również wieść nieco bardzo ekstrawaganckie życie. Na podstawie opinii jednej z pielęgniarek, które zakończyły już kontrakt, żyjąc "rozsądnie", czyli nie odmawiając sobie przyjemności, ale też nie nadużywając ich, można utrzymać poziom kosztów na poczet swojego utrzymania w okolicach 6000-7000 koron norweskich.

- **Czy mogę sobie wybrać lokalizację, w której będę mieszkać i pracować?**

Model pracy w tej firmie opiera się na elastyczności. Co oznacza, że będziecie Państwo co jakiś czas „relokowani” (oczywiście na koszt firmy). Tu wszystko zależy od tego, skąd zgłosi się klient (czyli np. lokalna klinika, dom opieki). Z tego właśnie względu w czasie trwania kontraktu to firma decyduje, gdzie będzie Państwo aktualnie mieszkać.

- **Jak często będę zmieniała lokalizację swojego zamieszkania i pracy?**

Nie ma na to reguły, gdyż wszystko zależy od potrzeb klientów, którzy zgłaszają się z całej Norwegii. Natomiast jest to również w Państwa „interesie”, by być otwartym na relokację, ponieważ to oznacza, iż jest popyt. Co w konsekwencji oznacza wyższe zarobki dla Państwa.

- **Które koszty pokrywa firma?**

- Przelot z i do Norwegii - zarówno na start i koniec kontraktu, jak i w przypadku każdej podróży urlopowej.
- Wszelkie koszty związane ze zmianą miejsca zamieszkania w Norwegii, które podyktowane są tym, skąd przyjdą zlecenia
- Koszt kursu języka norweskiego oraz obozu językowego przed wyjazdem na kontrakt

- **Czy będę musiał/a zwracać koszty poniesione przez firmę z tytułu mojego kursu językowego?**

Tak, ale dopiero po wyjeździe do Norwegii. Wtedy też koszt kursu, który wynosi 10 000 koron norweskich, zacznie być Państwu odcinany z pensji, ale tylko od zarobku przekraczającego pensję minimalną. Czyli dla przykładu - jeśli w danym miesiącu Państwa faktycznie wypłacana pensja będzie tą minimalną (czyli 19 500 koron), to NIC nie zostanie odciągnięte na poczet spłaty zobowiązania związanego z pokryciem kosztów kursu językowego. Jeśli zaś zarobią Państwo w danym miesiącu np. 25 000 koron, wtedy z „nadprogramowego” zarobku wynoszącego w tym przypadku 5500 koron, zostanie odciągnięte 2500 koron. Idąc tym tropem wystarczy przez pierwsze 4 miesiące pracy przeznaczyć 2500 koron miesięcznie na spłatę tego zadłużenia, by potem pracować już w 100% na swoje oszczędności.

- **A co się stanie, jeśli nie zdam egzaminu na koniec kursu językowego?**

Nie ponoszą Państwo wtedy żadnych kosztów. Jest możliwość podjęcia kursu ponownie natomiast nie ma takiego przymusu. Jeśli po odbytych kursie nie uda się Państwu zdać egzaminu, można po prostu zrezygnować z dalszych prób. Krótko mówiąc - nie ma tu żadnego ryzyka finansowego.

- **Czy ktoś już tam był i może wydać wiarygodną opinię na temat tego, jak tam faktycznie jest?**

To już kolejny rok z rzędu, w którym firma [Valmon Helsevikar AS](#) organizuje wyjazd pielęgniarek z Polski do Norwegii, dlatego zdążyliśmy dorobić się już pierwszych recenzji.

Oto oryginalny mail przysłany przez Barbarę z Polski, która pracuje obecnie na kontrakcie w Norwegii (wiadomość z 1 grudnia 2015r.):

“Dzień dobry Panie Wiktorze,

Nie jestem dobra w pisaniu referatów:) ale ze swojej strony mogę powiedzieć, że jestem zadowolona ze współpracy z firmą Valmon. Pracowałam do tej pory w kilku domach opieki, w różnych miejscach w Norwegii, zawsze miałam zapewnione przeloty i miejsce zamieszkania. Wypłata jest zawsze na czas tj. 20-go każdego miesiąca. Współpraca układa się bardzo dobrze. Także praca w domach opieki daje

dużo satysfakcji. Pracy jest wiele, ale norweskie pielęgniarki i opiekunki są chętne do pomocy. Warto uczyć się języka norweskiego, jak najwięcej już w Polsce, zwłaszcza na kursie organizowanym przez firmę. Wiedza tam zdobyta jest jak najbardziej przydatna tutaj w Norwegii. Myślę, że nie muszę dodawać, że znajomość języka to podstawa, dlatego warto poświęcić czas na naukę naukę jeszcze przed wyjazdem, a w Norwegii po prostu szlifować język. Reasumując, jestem jak najbardziej zadowolona że współpracy z firmą i pracy w Norwegii. Zachęcam wszystkich, którzy mają chęć podjęcia wyzwań, chcą pracować w pięknych okolicznościach przyrody, albo po prostu zarobić więcej. Wszystko to zapewnia praca w Norwegii.

Jeżeli ma Pan jakieś pytania, lub o czymś nie napisałam, co jest ważne to proszę o kontakt. Chętnie odpowiem na wszelkie pytania.

Pozdrawiam serdecznie”

Oto wrażenia Pani Izabeli (wiadomość z 5 grudnia 2015r.):

Dzień dobry Panie Wiktorze,

Przepraszam za spóźnioną odpowiedź, ostatnio dużo pracuje. :)

Od 1 czerwca tego roku współpracuję z firmą Valmon Helsevikar AS, co prawda nie jest to stosunkowo długie doświadczenie, jednak przyznaję że jestem zadowolona. Firma zapewniła mi niezbędny start w Norwegii oferując współpracę. Wszystko to co mam zagwarantowane w kontrakcie z firmą jest wiarygodne i przekłada się na życie w Norwegii. Obecnie jestem już w drugim miejscu pracy w Hitra Kommune. W okresie wakacji pracowałam w Samnanger Kommune, w niedużym sykehjem. Za pośrednictwem firmy otrzymałam te miejsca pracy jak i mieszkanie na terenie Kommuny. Firma ma ze mną ciągły kontakt, w związku z tym każdy problem, jeśli się jakiś pojawi, jest rozwiązywany na bieżąco. Osobiście nie żałuję podjętej decyzji, i cieszę się z szansy jaką dostałam od Valmon Helsevikar AS. Dzięki firmie otrzymałam możliwość nauki Języka norweskiego, gdzie ta znajomość jest niezbędna do podjęcia pracy. Oprócz tego mogę dodać że wszyscy pracownicy Valmon są to ludzie sympatyczni i wyrozumiali. Starają się pomagać na tyle na ile jest to możliwe. Do Polski mogę wracać co 6 tygodni oczywiście firma organizuje przeloty i pokrywa koszty finansowe związane z tym. Wiadomo że każda z osób która podejmie wyzwanie będzie miała własną historię i opinię, niemniej jednak jak już wspomniałam ja jestem zadowolona. Nam nadzieję że moja odpowiedź będzie satysfakcjonująca Pana. W razie jakichkolwiek pytań proszę śmiało pisać.

- **Jakie wykształcenie muszę mieć, by móc ubiegać się o tę pracę?**

Ukończone studia pielęgniarskie lub ich odpowiednik. Generalnie rzecz biorąc, jeśli mają Państwo prawo do wykonywania zawodu pielęgniarki/pielęgniarsza w Polsce, to najprawdopodobniej będzie również taka możliwość w Norwegii. W celu weryfikacji prosimy o kontakt pod numerem podanym na końcu tego dokumentu.

- **Jakie doświadczenie muszę mieć, by móc ubiegać się o tę pracę?**

Nie jest konieczne, ale wskazane.

- **Jakich formalności należy dopełnić od razu po przyjeździe do Norwegii?**

Na tydzień przed końcem szkolenia z języka norweskiego, jeszcze będąc w Polsce, odbędzie Państwo szkolenie skupione właśnie na tym aspekcie. Natomiast są to proste procedury, jak wyrobienie odpowiedniego numeru identyfikacyjnego (odpowiednik polskiego PESEL), czy też zgłoszenie swojego przybycia lokalnym władzom.

- **Jaka jest moja odpowiedzialność prawna i cywilna w następstwie błędów medycznych w Norwegii?**

Każda osoba odpowiedzialna jest za własne czyny. Jeśli np. błędem jest niepodanie leku, sprawa zakończy się tylko ostrzeżeniem. Natomiast w przypadku popełnienia błędu prowadzącego do śmierci pacjenta, trzeba się liczyć z konsekwencjami. Ale nie było jeszcze takich przypadków, także nie ma się czego bać :)

- **Jakie są konsekwencje przerwania kontraktu?**

W przypadku poważnej choroby Państwa lub ważnego członka rodziny, nie ma żadnych. Poza skrajnym przypadkami, w których rzeczywiście nie mają Państwo możliwości kontynuowania pracy na kontrakcie, firma domagać się będzie zwrotu trzykrotności wartości kursu języka norweskiego (czyli w tym przypadku 30 000 koron norweskich).

- **Czy będę ubezpieczona?**

Sam fakt płacenia norweskich podatków (które odciążane są od pensji na podobnej zasadzie, jak w Polsce) uprawnia Państwa do otrzymania pomocy medycznej i zawierają się w nich składki na wszystkie możliwe świadczenia. Nie trzeba opłacać żadnego ubezpieczenia na własną rękę. Podczas wizyty lekarskiej należy uiścić drobną opłatę. Natomiast w momencie, w którym zdarzenie prowadzące do interwencji lekarskiej zachodzi w czasie Państwa pracy, wtedy zastosowanie ma ubezpieczenie od wypadków w pracy wykupione przez firmę - w tej sytuacji jest to już całkowicie koszt pokrywany przez [Valmon Helsevikar AS](#).

- **Jak mogę przesyłać pieniądze do Polski?**

Najszybszym, bezpiecznym i najtańszym rozwiązaniem jest brytyjska platforma Transferwise, która pobiera wyłącznie 0,5% wartości transferu jako swoją prowizję. Jest oczywiście również opcja zwykłego przelewu bankowego natomiast to wiąże się ze znacznie wyższymi prowizjami, niekorzystnym kursem wymiany waluty, mało przejrzystym sposobem rozliczenia oraz dłuższym czasem realizacji.

Bezpłatnej rejestracji w Transferwise można dokonać poprzez tę stronę:
<https://transferwise.com/u/33ccf>

- **Czy będę musiała się jakoś przygotować przed wyjazdem?**

Głównym celem przed wyjazdem jest nauka języka norweskiego. To wymóg konieczny.

Na koniec tego okresu przyjadą przedstawiciele firmy [Valmon Helsevikar AS](#) w celu przeprowadzenia "testu" w formie rozmowy. Warunkiem jest minimalna komunikatywność, nawet "łamanym" językiem. Znacząca większość kursantów kończy szkolenie wynikiem pozytywnym i wyjeżdża do pracy w Norwegii. W sytuacji, w której mimo ukończenia kursu, nie zostaną Państwo "przepuszczeni dalej" przez norweskiego przedstawiciela, są Państwo zwolnieni z opłaty za odbyty kurs. Ponadto, zachęcamy do podjęcia kolejnej próby w następnej edycji, bez żadnych dodatkowych kosztów.

- **Jak będzie wyglądał ten kurs językowy?**

Będzie to intensywne nauki w grupach. Godziny i lokalizacja zostaną w miarę możliwości dopasowane do Państwa grafiku. W przypadku dużego "rozsiania" lokalizacyjnego osób zainteresowanych, kurs odbędzie się przez internet (np. przez Skype). Będą to spotkania 2 razy w tygodniu po 120 minut. W ramach kursu będziecie mieli Państwo również za zadanie wykonywać obszerną "pracę domową", która z naszego doświadczenia i obserwacji, jest kluczem do sukcesu w tym obszarze.

- **Co się wydarzy, jeśli w czasie trwania kursu będę musiała całkowicie zrezygnować?**

W przypadku gdy mamy do czynienia ze zdarzeniem losowym, chorobą, śmiercią osoby bliskiej itd. firma Valmon rozumie sytuację i nie wyciąga konsekwencji z rezygnacji. Norwegowie charakteryzują się zrozumieniem i ludzkim podejściem. Jednocześnie jeśli ktoś odwiedzi się pracą zagranicą co się raczej nie zdarza lub postanowi porzucić ją, w tym wypadku będzie musiał ponieść karę umowną w wysokości 50000NOK ze względu na duże inwestycje, która firma Valmon ponosi podczas procesu rekrutacji i Państwa pracy.

- **Kto będzie mnie egzaminował?**

Przedstawiciel norweskiej firmy [Valmon Helsevikar AS](#) i będzie to zwyczajna 15-minutowa rozmowa, podczas której osoba ta stwierdzi, czy Państwa umiejętności językowe są wystarczające, by poradzić sobie podczas pracy na tym kontrakcie. Nie będzie żadnych finalnych pisemnych testów sprawdzających, o to proszę być spokojnym :-)

- **Czy są jakieś koszty, które ponoszę przed wyjazdem?**

Jest tylko jeden koszt. Pod koniec kursu języka norweskiego odbędzie się spotkanie, na którym będą Państwo dostarczać zaświadczenia/certyfikaty dające Państwu prawo do wykonywania zawodu pielęgniarki. Następnie dokumenty te zostaną przesłane do odpowiedniego urzędu w Norwegii w celu ich autoryzacji i wydania pozwolenia na pracę. Ten

proceder kosztuje ok. 200 euro. Firma [Valmon Helsevikar AS](#) może Państwu “pożyczyć” tę kwotę do zwrotu z pieniędzy zarobionych już w Norwegii, ale dotychczas z tej możliwości skorzystała tylko jedna osoba. Koszt tłumaczenia dokumentów na język norweski nie jest wliczony w tę kwotę, ale mamy do dyspozycji tłumacza, który wykonuje dla nas takie zlecenia po wynegocjowanych, niskich stawkach.

- **Czy odbędzie się jakieś szkolenie wprowadzające do pracy?**

Tak, na początku pobytu kliniki, które będą Państwa zatrudniać, dostaną informację o tym, iż są to Państwa pierwsze kroki w pracy w norweskiej służbie ochrony zdrowia, w związku z czym koordynatorzy przyłożą znacznie większą wagę do formułowania poleceń służbowych oraz pożądanych standardów ich wykonywania.

- **Czy jest możliwość kontynuowania kursu językowego już na miejscu, w Norwegii?**

Na ten moment takiej możliwości nie ma natomiast doszły nas słuchy, że wiele osób, które już rozpoczęły pracę na tym kontrakcie, prosi o taką właśnie możliwość, w związku z czym Norwegowie pracują nad tym, by taką opcję udostępnić. Na ten moment jeszcze nie możemy nic obiecać, ale prognozy są dobre.

- **Czy pracodawca zapewnia lub zwraca koszty transportu lokalnego?**

W nielicznych przypadkach miejsce zamieszkania będzie w odległości od miejsca pracy uniemożliwiającej dojście piechotą. W takich przypadkach do dyspozycji będzie albo samochód albo trzeba będzie przemieszczać się transportem publicznym. W obu przypadkach koszty paliwa/biletu są po Państwa stronie.

- **Czy gdy ściągnę już rodzinę po 1 roku współpracy z firmą [Valmon Helsevikar AS](#) to przysługuje mi jakieś świadczenie socjalne z tytułu posiadania dziecka?**

Tak. Jest to około 1000 koron norweskich miesięcznie za każde dziecko.

- **Czy moje polskie prawo jazdy będzie również ważne w Norwegii?**

Tak.

- **Jacy są Norwegowie?**

Norwegowie to osoby zazwyczaj bardzo "zrelaksowane". Podchodzą do życia na luzie. Obowiązuje zasada - "swoje problemy rozwiązuj w domu". Czyli w pracy wszyscy mają się uśmiechać, być dla siebie miłym i skupić na realizacji celów.

- **Czy muszę z tytułu tego wynagrodzenia odprowadzać jakieś podatki w Polsce?**

Nie ma takiej potrzeby.

- **Jaki ta firma ma interes w tym? Czy moja pensja w związku z faktem udziału pośredników (norweski **Valmon Helsevikar AS** oraz polski **Open Europe sp. z o.o.**) będzie niższa niż to, co normalnie mogłabym tam zarobić?**

Nie, Państwa pensja jest na dokładnie tym samym poziomie, co pensja norweskich pielęgniarek. Jest to stawka gwarantowana przez norweskie prawo pracy, które jest bardzo restrykcyjne i firmy norweskie są mocno kontrolowane przez rząd, szczególnie pod tym względem.

Pracując w danej klinice firma norweska na koniec miesiąca wystawia fakturę tej klinice na podstawie faktycznie przepracowanych przez Państwa godzin. Dopiero do tego doliczana jest prowizja dla firmy norweskiej, która jest osobno wyszczególniona na fakturze. A dopiero na samym końcu z tej "nadprogramowej" kwoty polska firma otrzymuje swoją prowizję za wsparcie. Także de facto wszelkimi opłatami dodatkowymi obciążona jest dana klinika i nie wpływa to w żaden sposób na Państwa pensję.

- **Z kim mam się kontaktować, gdybym miała pytania lub problemy?**

Państwa pierwszą osobą do kontaktu w Norwegii będzie niejaka Valeria. Jest to osoba, która wiele lat temu sama podjęła się tego wyzwania, przed którym aktualnie Państwo stoicie. A po pomyślnym zakończeniu kontraktu właściciel firmy, Tommy, uznał iż świetnie sprawdzi się w roli koordynatorki tego przedsięwzięcia ze względu na jej doświadczenia. Poznacie ją Państwo podczas kursu językowego.

Jednocześnie my jako Open Europe a dokładniej **Przemysław Gąsior** będzie do Państwa dyspozycji w każdej sprawie. W razie pytań proszę kontaktować się z nami pod adresem p.gasior@openeu.pl lub pod numerem telefonu **796 080 064**.

- **Jak często będzie wypłata?**

Jeden raz w miesiącu na bazie składanego przez Państwa raportu z realnie przepracowanych godzin. Za zmiany odbyte w nocy lub w dni świąteczne obowiązują wyższe stawki, sprecyzowane w umowie, którą również udostępniamy jeszcze przed spotkaniem prezentacyjnym.

- **W jaki sposób będę raportować ilość przepracowanych godzin?**

Co tydzień, poprzez wprowadzenie danych o przepracowanych godzinach do odpowiedniego programu komputerowego, z którego obsługi oczywiście odbędzie się stosowne szkolenie.

Osoba do kontaktu z ramienia polskiej firmy reprezentujące:

Przemysław Gąsior
p.gasior@openeu.pl
+48 796 080 064